

Cuentas nacionales
Vol. 5, n° 9



Informe de avance del nivel de actividad

Primer trimestre de 2021

Informes técnicos. Vol. 5, nº 113

ISSN 2545-6636

Cuentas nacionales. Vol. 5, nº 9

Informe de avance del nivel de actividad

Primer trimestre de 2021

ISSN 2545-6695

Instituto Nacional de Estadística y Censos (INDEC)

Dirección: Marco Lavagna

Dirección Técnica: Pedro Ignacio Lines

Dirección de Gestión: Alejandro Cristian García

Dirección Nacional de Difusión y Comunicación: María Silvana Viazzi

Coordinación de Producción Gráfica y Editorial: Marcelo Costanzo

Este informe técnico fue producido por el equipo de trabajo de:

Dirección Nacional de Cuentas Nacionales

Marisa Clara Wierny

Dirección de Cuentas de la Producción, Ocupación e Ingresos

Alejandro Ocaranza

Dirección de Consumo, Inversión y Sector Externo

Susana Kidyba



Queda hecho el depósito que fija la ley n° 11.723

Esta publicación utiliza una licencia Creative Commons.

Se permite su reproducción con atribución de la fuente.

Buenos Aires, abril de 2021

Signos convencionales:

- * Dato provisorio
- e Dato estimado por extrapolación, proyección
- i Dato estimado por imputación
- u Dato de calidad inferior al estándar
- Cero absoluto
- . Dato no registrado
- ... Dato no disponible a la fecha de presentación de los resultados
- /// Dato que no corresponde presentar
- s Dato confidencial por aplicación de las reglas del secreto estadístico

Publicaciones del INDEC

Las publicaciones editadas por el Instituto Nacional de Estadística y Censos pueden ser consultadas en www.indec.gov.ar y en el Centro Estadístico de Servicios, ubicado en Av. Presidente Julio A. Roca 609 C1067ABB, Ciudad Autónoma de Buenos Aires, Argentina. El horario de atención al público es de 9:30 a 16:00.

También pueden solicitarse al teléfono (54-11) 5031-4632

Correo electrónico: ces@indec.gov.ar

Sitio web: www.indec.gov.ar

Twitter: @INDECArgentina

Facebook: /INDECArgentina

Instagram: @indecargentina

Spotify: /INDECArgentina

Calendario anual anticipado de informes:

www.indec.gov.ar/indec/web/Calendario-Fecha-0



INDECArgentina

Índice Pág.

Resumen ejecutivo..... 3

Gráficos

Gráfico 1. Producto interno bruto, en miles de millones de pesos a precios de 2004 5

Gráfico 2. Formación bruta de capital fijo, en miles de millones de pesos de 2004..... 6

Gráfico 3. Consumo privado, en miles de millones de pesos de 2004 7

Cuadros

Cuadro 1. Oferta y demanda globales. Valores trimestrales en millones de pesos a precios de 2004 9

Cuadro 2. Oferta y demanda globales. Valores trimestrales. Variación porcentual respecto a igual período del año anterior 9

Cuadro 3. Oferta y demanda globales. Porcentaje del PIB a precios constantes 10

Cuadro 4. Producto interno bruto, por categoría de tabulación. Valores trimestrales en millones de pesos a precios de 2004 10

Cuadro 5. Producto interno bruto, por categoría de tabulación. Valores trimestrales. Variación porcentual respecto a igual período del año anterior 11

Cuadro 6. Formación bruta de capital fijo. Valores trimestrales en millones de pesos a precios de 2004 11

Cuadro 7. Formación bruta de capital fijo. Valores trimestrales. Variación porcentual respecto a igual período del año anterior 12

Cuadro 8. Oferta y demanda globales. Valores trimestrales en millones de pesos a precios corrientes..... 12

Cuadro 9. Oferta y demanda globales. Índices de precios implícitos 13

Cuadro 10. Oferta y demanda globales. Valores trimestrales. Variación porcentual del índice de precios implícitos respecto a igual período del año anterior 13

Cuadro 11. Oferta y demanda globales. Porcentaje del PIB a precios corrientes 14

Cuadro 12. Producto interno bruto, por categoría de tabulación. Valores trimestrales en millones de pesos a precios corrientes 14

Cuadro 13. Producto interno bruto, por categoría de tabulación. Índice de precios implícitos 15

Cuadro 14. Formación bruta de capital fijo. Valores trimestrales en millones de pesos a precios corrientes..... 15

Cuadro 15. Formación bruta de capital fijo. Índice de precios implícitos.... 16

Nota metodológica sobre el tratamiento de las series a causa de la COVID-19 17

Anexo de enlaces

Series trimestrales de oferta y demanda globales. Años 2004-2021 19

Series trimestrales desestacionalizadas de oferta y demanda globales. Años 2004-2021 19

Series por sector de actividad económica: valor bruto de producción y valor agregado bruto. Años 2004-2021, por trimestre..... 19

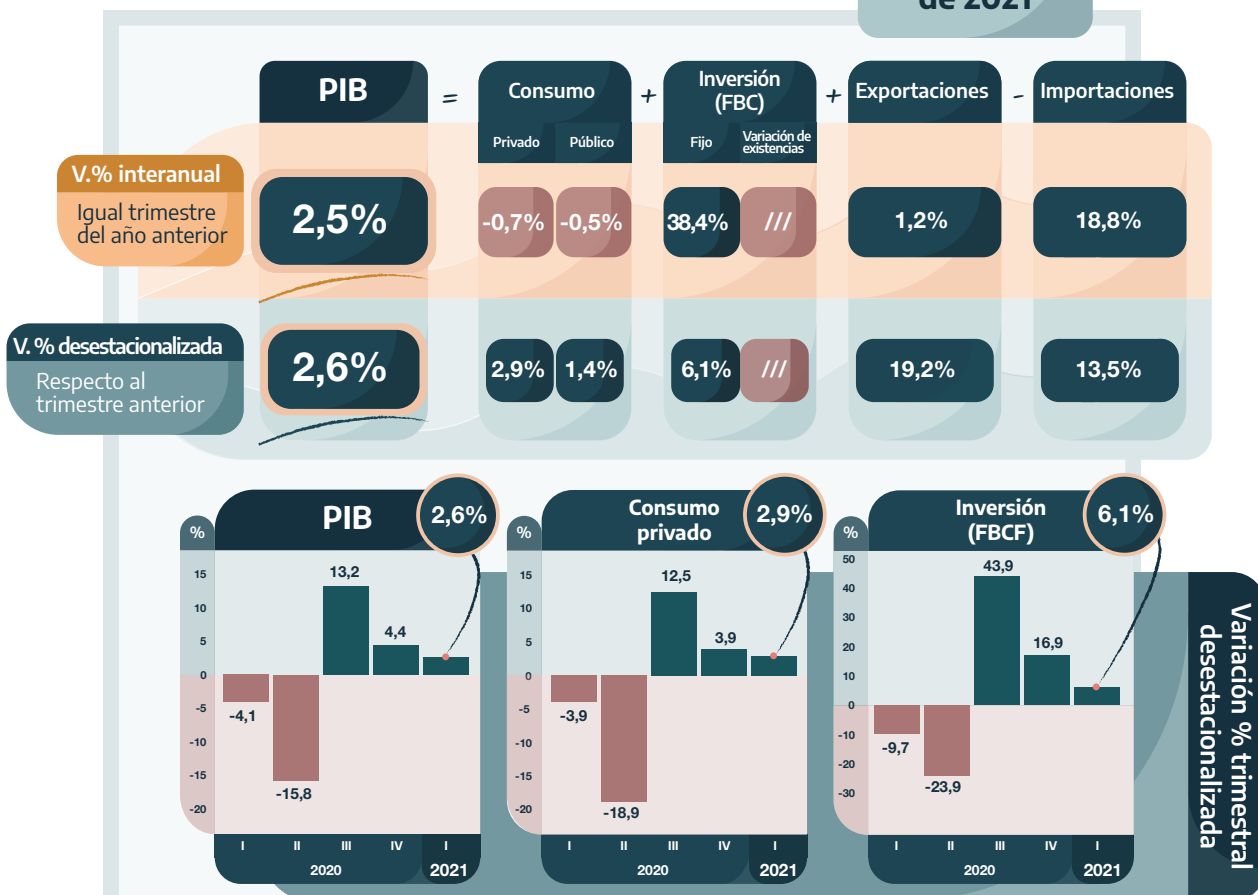
Metodología INDEC nº 21, Cuentas Nacionales: Metodología de estimación..... 19

Actualización anual de fuentes y métodos para la revisión 2018-2020 de las cuentas nacionales trimestrales..... 19

Informe de avance del nivel de actividad

Resumen ejecutivo del primer trimestre de 2021

1º trimestre de 2021



- En el primer trimestre de 2021,⁽¹⁾ el **producto interno bruto (PIB)** creció **2,6%** en términos desestacionalizados respecto del cuarto trimestre del año pasado y aumentó **2,5%** en la comparación frente a igual período de 2020.
- Frente al cuarto trimestre de 2020 en términos desestacionalizados se observaron subas en todos los componentes de la demanda agregada. El **consumo privado** creció **2,9%**, el **consumo público** (**1,4%**), la **formación bruta de capital fijo** (**6,1%**) y las **exportaciones** (**19,2%**). Sin embargo, en la comparación con el primer trimestre de 2020, se registraron caídas en el **consumo privado** (**-0,7% i.a.**) y el **consumo público** (**-0,5% i.a.**), mientras que crecieron las **exportaciones** (**1,2% i.a.**) y la **formación bruta de capital fijo** (**38,4% i.a.**).
- Por el lado de la oferta, en el primer trimestre de 2021 se destacan los aumentos, respecto al mismo período del año pasado, en **construcción** (**21,3% i.a.**) e **industria manufacturera** (**11,4% i.a.**) mientras que **hoteles y restaurantes** descendió **35,5% i.a.**

p.p.: puntos porcentuales

i.a.: variación interanual

Formación bruta de capital fijo (FBCF) = Inversión

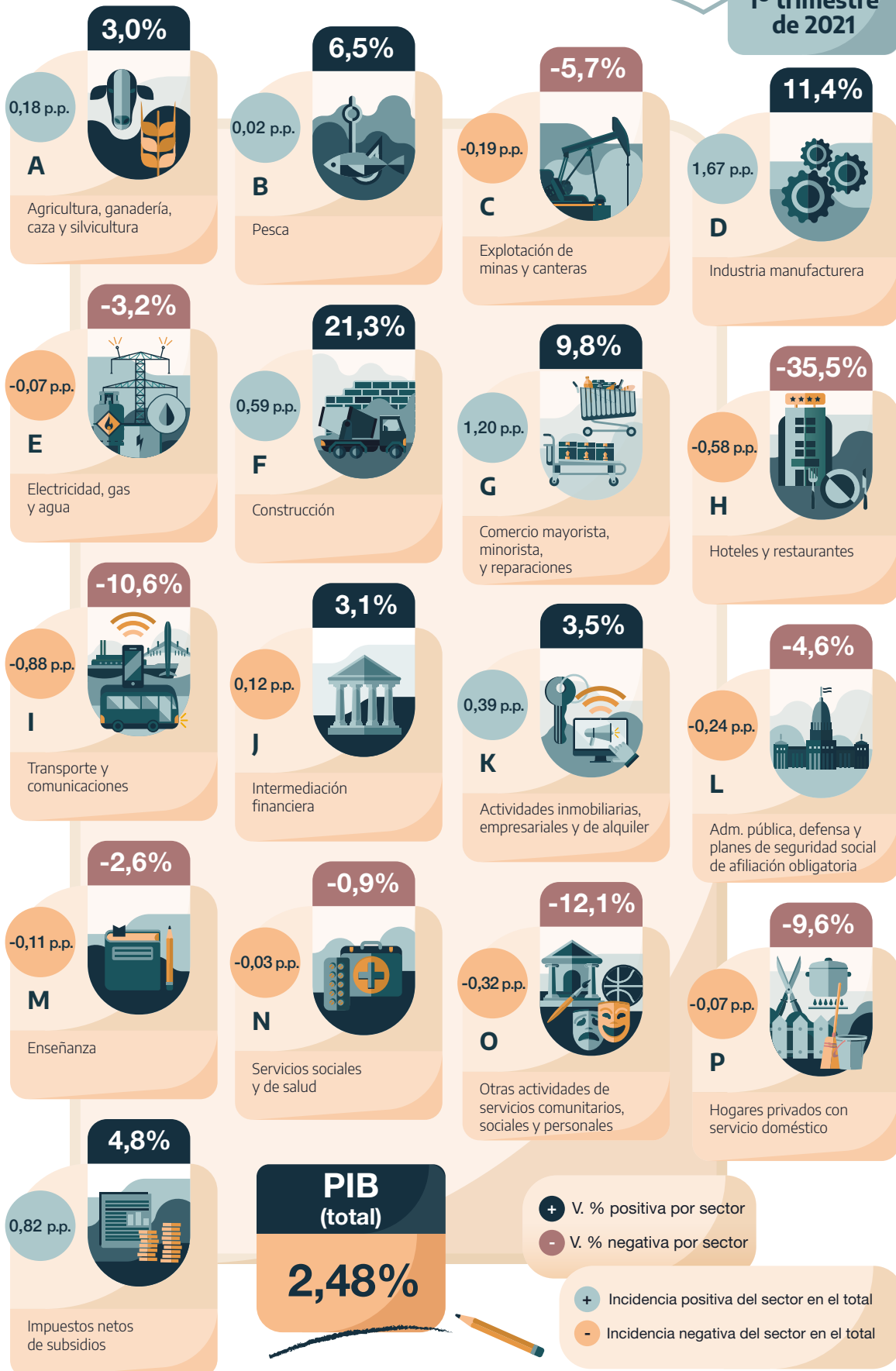
Destacados del trimestre

[1] Las restricciones globales a la circulación de las personas con el objetivo de mitigar la pandemia de la COVID-19 afectan un conjunto significativo de actividades económicas en todos los países. Dado este fenómeno excepcional, en la estimación de cuentas nacionales del primer trimestre de 2021 se incluyen ajustes en línea con las recomendaciones internacionales, los cuales se detallan en la nota metodológica de la página 17.

Producto interno bruto por sector de actividad

Variación porcentual respecto a igual período del año anterior e incidencia

1º trimestre de 2021



Informe de avance del nivel de actividad

Primer trimestre de 2021

I. Estimación preliminar del PIB para el primer trimestre de 2021

En la *Metodología de estimación de las cuentas nacionales* publicada en septiembre de 2016 (Metodología INDEC n° 21, p. 94) se estableció un calendario que indica la frecuencia con que los datos publicados en carácter preliminar pasan a la categoría de provisorios y luego, definitivos. En la presente publicación, los datos del año 2018 son definitivos, los del 2019 quedan como provisorios y los de 2020 se mantienen preliminares. El documento *Actualización de fuentes y métodos para la revisión 2018-2020 de las cuentas nacionales trimestrales* contiene los cambios metodológicos y de fuentes de información –más allá de las actualizaciones habituales propias de las fuentes– que se incorporan a la presente revisión para cada sector de actividad económica y restos de componentes de la oferta y de la demanda agregada, adicionalmente a los ya incorporados en las revisiones previas. La revisión del año 2018 se realizó con la implementación de un Cuadro de oferta y utilización (COU) que constituye una herramienta imprescindible para dar coherencia a las estimaciones de las cuentas nacionales por el lado de la oferta y de la demanda.

La estimación preliminar del producto interno bruto (PIB), en el primer trimestre de 2021, muestra un crecimiento de 2,5% con relación al mismo período del año anterior.

El PIB desestacionalizado del primer trimestre de 2021, con respecto al cuarto trimestre de 2020, arroja una variación de 2,6%, mientras que la tendencia-ciclo muestra una variación positiva de 3,5%.

Producto interno bruto, variación porcentual

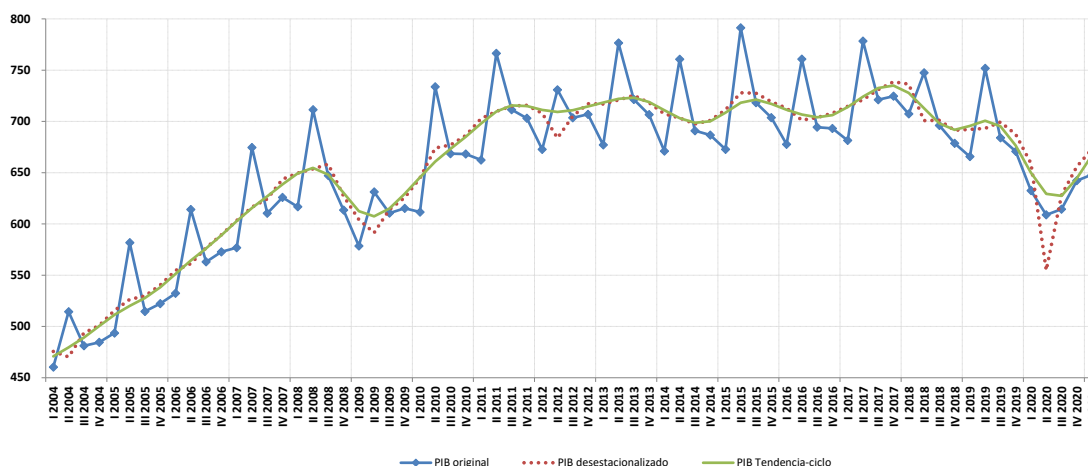
Período	Respecto al trimestre anterior (desestacionalizado)	Respecto al trimestre anterior (tendencia-ciclo)	Igual trimestre año anterior	Acumulado del año respecto a igual acumulado del año anterior
%				
2020 (*)				
Primer trimestre	-4,1	-3,9	-5,0	-5,0
Segundo trimestre	-15,8	-3,2	-19,0	-12,4
Tercer trimestre	13,2	-0,3	-10,2	-11,7
Cuarto trimestre	4,4	2,7	-4,3	-9,9
2021 (*)				
Primer trimestre	2,6	3,5	2,5	2,5

(*) Datos preliminares.

Fuente: INDEC, Dirección Nacional de Cuentas Nacionales.

Gráfico 1.

Producto interno bruto, en miles de millones de pesos a precios de 2004



Fuente: INDEC, Dirección Nacional de Cuentas Nacionales.

II. Estimaciones preliminares de la oferta y la demanda globales del primer trimestre de 2021

La evolución macroeconómica del primer trimestre de 2021 determinó, de acuerdo con las estimaciones preliminares, una variación en la **oferta global**, medida a precios del año 2004, de 5,5% con respecto al mismo período del año anterior, debido a un crecimiento de 2,5% del **PIB** y a la variación de 18,8% en las **importaciones de bienes y servicios reales**.

En la **demanda global** se observó un incremento de 38,4% en la **formación bruta de capital fijo**, el **consumo privado** cayó 0,7%, el **consumo público** descendió 0,5% y las **exportaciones de bienes y servicios reales** registraron un incremento de 1,2%.

En términos desestacionalizados, con respecto al cuarto trimestre de 2020, las **importaciones** crecieron 13,5%, el **consumo privado** registró un incremento de 2,9%, el **consumo público** aumentó 1,4%, la **formación bruta de capital fijo** tuvo una variación de 6,1%, mientras que las **exportaciones** se incrementaron 19,2%.

Oferta y demanda globales, variación porcentual

	1° trimestre 2021 (1)	
	Interanual	Desestacionalizado
Producto interno bruto	2,5	2,6
Importaciones FOB (bienes y servicios reales)	18,8	13,5
Oferta global	5,5	
Demanda global	5,5	
Consumo privado	-0,7	2,9
Consumo público	-0,5	1,4
Exportaciones FOB (bienes y servicios reales)	1,2	19,2
Formación bruta de capital fijo	38,4	6,1
Variación de existencias (2)	///	///
Discrepancia estadística (3)	///	///

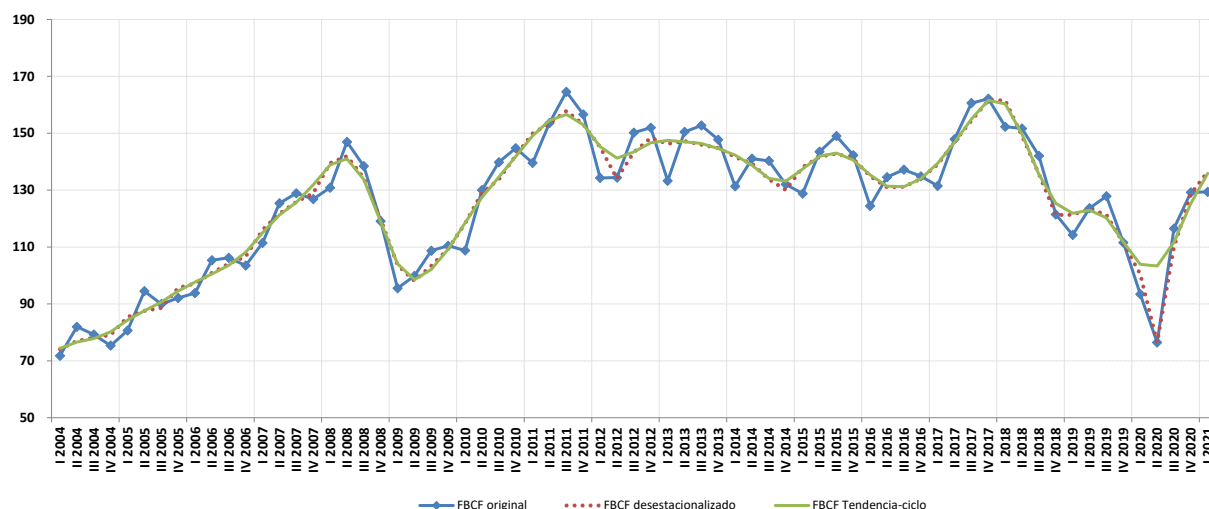
(1) Datos preliminares.

(2) Incluye variación de existencias de los principales productos agrícolas en proceso y terminados, productos pecuarios, petróleo, productos manufacturados, productos importados y suministros y materiales del gobierno.

(3) Incluye variación de existencias no captadas (resto de productos agropecuarios, resto de minería y existencias en locales comerciales de productos nacionales).

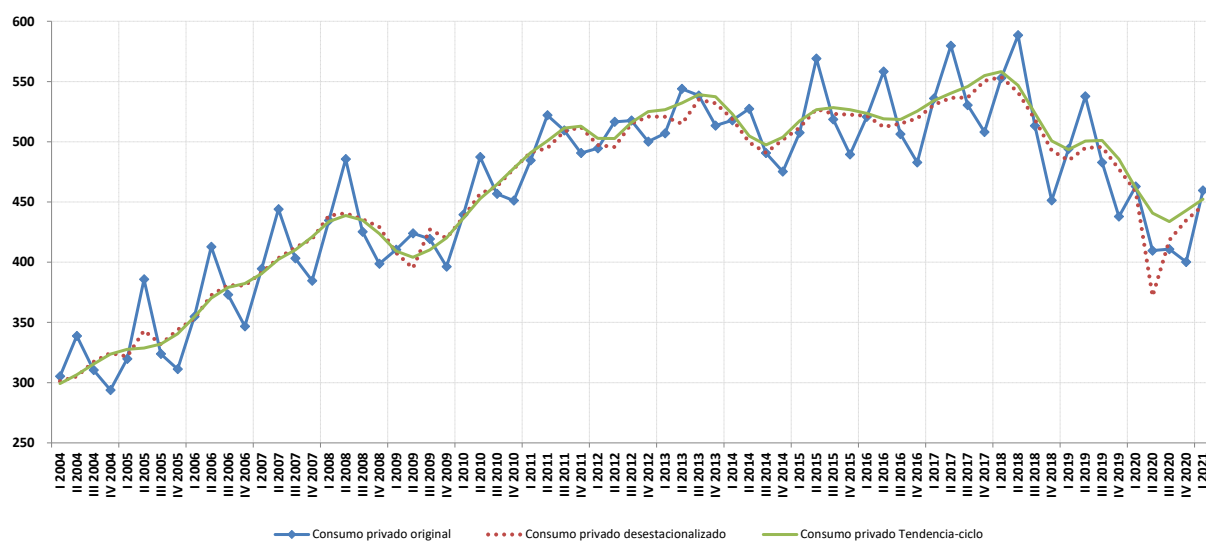
Fuente: INDEC, Dirección Nacional de Cuentas Nacionales.

Gráfico 2. Formación bruta de capital fijo, en miles de millones de pesos de 2004



Fuente: INDEC, Dirección Nacional de Cuentas Nacionales.

Gráfico 3. Consumo privado, en miles de millones de pesos de 2004



Fuente: INDEC, Dirección Nacional de Cuentas Nacionales.

III. Estimación preliminar de la formación bruta de capital fijo del primer trimestre de 2021

La **formación bruta de capital fijo**, según estimaciones preliminares, experimentó en el primer trimestre de 2021 un crecimiento de 38,4% respecto del mismo período del año anterior. Este incremento se debió al crecimiento de 35,5% de la inversión en **construcciones**, al aumento de 7,6% de **otras construcciones**, el incremento de 38,7% en **maquinaria y equipo** y al crecimiento de 78,1% en **equipo de transporte**. Dentro de **maquinaria y equipo**, el componente **nacional** aumentó un 52,3% y el componente **importado** se expandió un 31,9%. En **equipo de transporte** el componente **nacional** se incrementó 97,9% y el **importado** creció 43,0% (cuadro 7).

IV. Estimaciones preliminares del VAB a precios básicos desagregado por sector de actividad económica (cuadro 5)

El valor agregado del sector **agricultura, ganadería, caza y silvicultura** aumentó un 3,0% en el primer trimestre de 2021 con respecto a igual lapso del año anterior.

El valor agregado del sector **pesca** observó un incremento interanual de 6,5%.

El valor agregado de **explotación de minas y canteras** descendió 5,7%.

La **industria manufacturera** registró un aumento en el nivel de actividad de 11,4%.

El nivel de actividad del sector **electricidad, gas y agua** descendió 3,2% durante el primer trimestre del año 2021 con respecto al mismo trimestre del año 2020.

La actividad de la **construcción** tuvo un crecimiento de 21,3% en el primer trimestre.

El sector **comercio mayorista, minorista y reparaciones** tuvo un incremento de 9,8%.

El sector **hoteles y restaurantes** registró una baja de 35,5%.

El sector **transporte, almacenamiento y comunicaciones** tuvo un descenso de 10,6%.

Durante el transcurso del primer trimestre de 2021, la actividad de **intermediación financiera** observó un aumento de 3,1%.

El sector **actividades inmobiliarias, empresariales y de alquiler** experimentó un incremento de 3,5%.

El sector **administración pública y defensa; planes de seguridad social de afiliación obligatoria** presentó un descenso de 4,6%.

El sector de **enseñanza** mostró una caída de 2,6%.

Los **servicios sociales y de salud** tuvieron un descenso de 0,9%.

El sector **otras actividades de servicios comunitarias, sociales y personales** decreció un 12,1%.

El sector **hogares privados con servicio doméstico** registró un decrecimiento de 9,6%.

Cuadro 1. Oferta y demanda globales. Valores trimestrales en millones de pesos a precios de 2004

	2020 (1)				2021 (1)	
	1º trimestre	2º trimestre	3º trimestre	4º trimestre	Total	1º trimestre
Producto interno bruto	632.469	608.824	614.416	642.162	624.468	648.176
Importaciones FOB (bienes y servicios reales)	142.865	119.060	138.141	148.209	137.069	169.793
Oferta global	775.334	727.883	752.557	790.370	761.536	817.969
Demanda global	775.334	727.883	752.557	790.370	761.536	817.969
Consumo privado	462.903	409.643	410.827	400.206	420.895	459.514
Consumo público	90.804	89.081	91.131	99.473	92.622	90.357
Exportaciones FOB (bienes y servicios reales)	139.332	137.383	136.323	117.362	132.600	141.011
Formación bruta de capital fijo	93.470	76.442	116.512	129.214	103.909	129.386
Variación de existencias (2)	-20.020	-6.302	2.815	30.694	1.796	-27.661
Objetos valiosos	0	0	0	0	0	0
Discrepancia estadística (3)	8.846	21.636	-5.051	13.421	9.713	25.362

(1) Datos preliminares.

(2) Incluye variación de existencias de los principales productos agrícolas en proceso y terminados, productos pecuarios, petróleo, productos manufacturados, productos importados y suministros y materiales del gobierno. En los años definitivos se incluye discrepancia estadística.

(3) Incluye variación de existencias no captadas (resto de productos agropecuarios, resto de minería y existencias en locales comerciales de productos nacionales).

Fuente: INDEC, Dirección Nacional de Cuentas Nacionales.

Cuadro 2. Oferta y demanda globales. Valores trimestrales. Variación porcentual respecto a igual período del año anterior

	2020 (1)				2021 (1)	
	1º trimestre	2º trimestre	3º trimestre	4º trimestre	Total	1º trimestre
Producto interno bruto	-5,0	-19,0	-10,2	-4,3	-9,9	2,5
Importaciones FOB (bienes y servicios reales)	-15,4	-30,2	-21,5	-2,6	-17,9	18,8
Oferta global	-7,1	-21,1	-12,5	-4,0	-11,4	5,5
Demanda global	-7,1	-21,1	-12,5	-4,0	-11,4	5,5
Consumo privado	-6,3	-23,8	-14,9	-8,6	-13,8	-0,7
Consumo público	-0,7	-7,6	-5,7	0,8	-3,3	-0,5
Exportaciones FOB (bienes y servicios reales)	-4,0	-13,1	-17,1	-32,4	-17,3	1,2
Formación bruta de capital fijo	-18,2	-38,2	-8,9	15,8	-12,9	38,4
Variación de existencias (2)	///	///	///	///	///	///
Objetos valiosos	///	///	///	///	///	///
Discrepancia estadística (3)	///	///	///	///	///	///

(1) Datos preliminares.

(2) Incluye variación de existencias de los principales productos agrícolas en proceso y terminados, productos pecuarios, petróleo, productos manufacturados, productos importados y suministros y materiales del gobierno. En los años definitivos se incluye discrepancia estadística.

(3) Incluye variación de existencias no captadas (resto de productos agropecuarios, resto de minería y existencias en locales comerciales de productos nacionales).

Fuente: INDEC, Dirección Nacional de Cuentas Nacionales.

Cuadro 3. Oferta y demanda globales. Porcentaje del PIB a precios constantes

	2020 (1)				2021 (1)	
	1º trimestre	2º trimestre	3º trimestre	4º trimestre	Total	1º trimestre
Producto interno bruto	100,0	100,0	100,0	100,0	100,0	100,0
Importaciones FOB (bienes y servicios reales)	22,6	19,6	22,5	23,1	21,9	26,2
Oferta global	122,6	119,6	122,5	123,1	121,9	126,2
Demanda global	122,6	119,6	122,5	123,1	121,9	126,2
Consumo privado	73,2	67,3	66,9	62,3	67,4	70,9
Consumo público	14,4	14,6	14,8	15,5	14,8	13,9
Exportaciones FOB (bienes y servicios reales)	22,0	22,6	22,2	18,3	21,2	21,8
Formación bruta de capital fijo	14,8	12,6	19,0	20,1	16,6	20,0
Variación de existencias (2)	-3,2	-1,0	0,5	4,8	0,3	-4,3
Objetos valiosos	0,0	0,0	0,0	0,0	0,0	0,0
Discrepancia estadística (3)	1,4	3,6	-0,8	2,1	1,6	3,9

(1) Datos preliminares.

(2) Incluye variación de existencias de los principales productos agrícolas en proceso y terminados, productos pecuarios, petróleo, productos manufacturados, productos importados y suministros y materiales del gobierno. En los años definitivos se incluye discrepancia estadística.

(3) Incluye variación de existencias no captadas (resto de productos agropecuarios, resto de minería y existencias en locales comerciales de productos nacionales).

Fuente: INDEC, Dirección Nacional de Cuentas Nacionales.

Cuadro 4. Producto interno bruto, por categoría de tabulación. Valores trimestrales en millones de pesos a precios de 2004

	2020 (1)				2021 (1)	
	1º trimestre	2º trimestre	3º trimestre	4º trimestre	Total	1º trimestre
Producto interno bruto	632.469	608.824	614.416	642.162	624.468	648.176
Impuesto a los productos netos de subsidios (a los ingresos brutos, específicos, a los débitos y créditos bancarios, a las exportaciones)	51.429	48.361	48.974	50.701	49.866	52.155
IVA	51.130	41.738	47.978	48.295	47.285	54.302
Impuesto a los productos importados (derechos de importación)	5.402	4.994	6.115	7.107	5.905	6.710
Valor agregado bruto a precios básicos	524.508	513.731	511.349	536.058	521.412	535.009
A - Agricultura, ganadería, caza y silvicultura	38.425	92.832	35.076	35.108	50.360	39.562
B - Pesca	1.578	1.762	2.775	1.546	1.915	1.681
C - Explotación de minas y canteras	21.047	17.789	19.190	19.217	19.311	19.857
D - Industria manufacturera	92.735	87.323	106.392	113.051	99.875	103.274
E - Electricidad, gas y agua	12.710	11.483	12.683	12.225	12.275	12.299
F - Construcción	17.470	10.605	17.347	20.079	16.375	21.196
G - Comercio mayorista, minorista y reparaciones	76.789	70.880	82.367	87.139	79.294	84.352
H - Hoteles y restaurantes	10.384	2.899	4.485	5.587	5.839	6.694
I - Transporte, almacenamiento y comunicaciones	52.598	46.027	44.754	44.934	47.078	47.043
J - Intermediación financiera	24.453	24.509	25.373	26.054	25.097	25.205
K - Actividades inmobiliarias, empresariales y de alquiler	71.320	65.017	70.916	74.273	70.381	73.800
L - Administración pública y defensa; planes de seguridad social de afiliación obligatoria	33.568	29.425	30.342	31.213	31.137	32.025
M - Enseñanza	27.002	25.100	26.334	26.868	26.326	26.288
N - Servicios sociales y de salud	23.028	19.507	21.754	22.128	21.604	22.814
O - Otras actividades de servicios comunitarias, sociales y personales	16.941	5.857	8.208	12.996	11.001	14.889
P - Hogares privados con servicio doméstico	4.459	2.715	3.353	3.640	3.542	4.029

(1) Datos preliminares.

Fuente: INDEC, Dirección Nacional de Cuentas Nacionales.

Cuadro 5. Producto interno bruto, por categoría de tabulación. Valores trimestrales. Variación porcentual respecto a igual período del año anterior

	2020 (1)					2021 (1)
	1º trimestre	2º trimestre	3º trimestre	4º trimestre	Total	1º trimestre
Producto interno bruto	-5,0	-19,0	-10,2	-4,3	-9,9	2,5
Impuesto a los productos netos de subsidios (a los ingresos brutos, específicos, a los débitos y créditos bancarios, a las exportaciones)	-5,2	-15,5	-13,1	-11,0	-11,3	1,4
IVA	-6,0	-19,2	-6,5	-0,8	-8,2	6,2
Impuesto a los productos importados (derechos de importación)	-12,9	-24,2	-15,1	14,1	-9,9	24,2
Valor agregado bruto a precios básicos	-4,8	-19,3	-10,1	-4,1	-9,9	2,0
A - Agricultura, ganadería, caza y silvicultura	-5,2	-10,5	-2,4	-0,4	-6,5	3,0
B - Pesca	-30,4	-14,0	-18,3	-21,8	-20,9	6,5
C - Explotación de minas y canteras	0,7	-18,3	-12,8	-11,1	-10,5	-5,7
D - Industria manufacturera	-6,3	-21,1	-5,2	1,6	-7,8	11,4
E - Electricidad, gas y agua	4,7	-2,4	2,4	0,6	1,4	-3,2
F - Construcción	-19,8	-50,2	-21,6	3,4	-22,6	21,3
G - Comercio mayorista, minorista y reparaciones	-6,0	-17,4	-1,9	3,5	-5,5	9,8
H - Hoteles y restaurantes	-10,0	-72,9	-61,5	-53,6	-49,1	-35,5
I - Transporte, almacenamiento y comunicaciones	-4,9	-22,2	-21,4	-19,1	-17,0	-10,6
J - Intermediación financiera	-6,8	-2,4	1,6	4,4	-0,9	3,1
K - Actividades inmobiliarias, empresariales y de alquiler	-1,9	-13,7	-5,6	-1,4	-5,7	3,5
L - Administración pública y defensa; planes de seguridad social de afiliación obligatoria	0,9	-12,1	-9,6	-8,0	-7,2	-4,6
M - Enseñanza	-0,1	-8,9	-5,8	-3,9	-4,7	-2,6
N - Servicios sociales y de salud	-2,6	-23,6	-8,8	-1,9	-9,6	-0,9
O - Otras actividades de servicios comunitarias, sociales y personales	-6,9	-67,6	-56,0	-21,4	-38,4	-12,1
P - Hogares privados con servicio doméstico	-2,1	-36,6	-22,0	-15,5	-18,8	-9,6

(1) Datos preliminares.

Fuente: INDEC, Dirección Nacional de Cuentas Nacionales.

Cuadro 6. Formación bruta de capital fijo. Valores trimestrales en millones de pesos a precios de 2004

	2020 (1)					2021 (1)
	1º trimestre	2º trimestre	3º trimestre	4º trimestre	Total	1º trimestre
Formación bruta de capital fijo	93.470	76.442	116.512	129.214	103.909	129.386
Construcciones	38.658	27.288	46.894	52.969	41.452	52.394
Otras construcciones (2)	6.438	3.622	6.049	4.949	5.265	6.926
Maquinaria y equipo	39.718	38.073	49.874	56.364	46.007	55.081
Nacional	13.243	15.059	22.003	25.264	18.892	20.168
Importado	26.474	23.015	27.870	31.100	27.115	34.913
Equipo de transporte	8.075	7.014	12.207	13.478	10.194	14.383
Nacional	5.161	5.061	8.256	9.469	6.987	10.216
Importado	2.914	1.954	3.951	4.010	3.207	4.167
Otros activos fijos (3)	581	444	1.488	1.454	992	603

(1) Datos preliminares.

(2) Incluye construcción por cuenta propia, construcciones agropecuarias y construcción de pozos petroleros.

(3) Incluye investigación y desarrollo, recursos biológicos cultivados y exploración minera.

Fuente: INDEC, Dirección Nacional de Cuentas Nacionales.

Cuadro 7. Formación bruta de capital fijo. Valores trimestrales. Variación porcentual respecto a igual período del año anterior

	2020 ⁽¹⁾				2021 ⁽¹⁾	
	1º trimestre	2º trimestre	3º trimestre	4º trimestre	Total	1º trimestre
Formación bruta de capital fijo	-18,2	-38,2	-8,9	15,8	-12,9	38,4
Construcciones	-24,2	-46,9	-13,2	10,2	-18,9	35,5
Otras construcciones ⁽²⁾	-14,8	-61,5	-33,5	-27,5	-36,0	7,6
Maquinaria y equipo	-13,5	-28,0	-6,5	21,7	-7,3	38,7
Nacional	-5,4	-21,6	13,8	30,8	5,2	52,3
Importado	-17,0	-31,7	-18,0	15,2	-14,3	31,9
Equipo de transporte	-12,7	-25,4	22,6	49,6	8,4	78,1
Nacional	-14,5	-18,5	14,3	61,9	10,4	97,9
Importado	-9,2	-38,7	44,3	26,9	4,4	43,0
Otros activos fijos ⁽³⁾	2,6	-23,9	2,8	7,9	0,6	3,8

(1) Datos preliminares.

(2) Incluye construcción por cuenta propia, construcciones agropecuarias y construcción de pozos petroleros.

(3) Incluye investigación y desarrollo, recursos biológicos cultivados y exploración minera.

Fuente: INDEC, Dirección Nacional de Cuentas Nacionales.

Cuadro 8. Oferta y demanda globales. Valores trimestrales en millones de pesos a precios corrientes

	2020 ⁽¹⁾				2021 ⁽¹⁾	
	1º trimestre	2º trimestre	3º trimestre	4º trimestre	Total	1º trimestre
Producto interno bruto	25.186.593	24.180.453	27.850.592	32.708.121	27.481.440	36.877.822
Importaciones FOB (bienes y servicios reales)	3.361.060	2.995.660	3.901.696	4.643.478	3.725.473	5.347.119
Oferta global	28.547.653	27.176.113	31.752.287	37.351.600	31.206.913	42.224.941
Demanda global	28.547.653	27.176.113	31.752.287	37.351.600	31.206.913	42.224.941
Consumo privado	17.295.231	15.494.813	17.686.494	19.347.947	17.456.121	23.981.990
Consumo público	3.745.593	4.325.069	4.402.300	5.608.729	4.520.423	5.216.653
Exportaciones FOB (bienes y servicios reales)	4.132.290	4.347.641	4.919.570	4.839.180	4.559.670	6.288.108
Formación bruta de capital fijo	3.243.092	2.364.380	4.212.886	5.446.514	3.816.718	6.383.529
Variación de existencias ⁽²⁾	-757.456	-646.279	392.304	1.155.853	36.106	-1.150.951
Objetos valiosos	0	0	0	0	0	0
Discrepancia estadística ⁽³⁾	888.903	1.290.489	138.734	953.376	817.875	1.505.612

(1) Datos preliminares.

(2) Incluye variación de existencias de los principales productos agrícolas en proceso y terminados, productos pecuarios, petróleo, productos manufacturados, productos importados y suministros y materiales del gobierno. En los años definitivos se incluye discrepancia estadística.

(3) Incluye variación de existencias no captadas (resto de productos agropecuarios, resto de minería y existencias en locales comerciales de productos nacionales).

Fuente: INDEC, Dirección Nacional de Cuentas Nacionales.

Cuadro 9. Oferta y demanda globales. Índices de precios implícitos

	2020 (¹)				2021 (¹)	
	1º trimestre	2º trimestre	3º trimestre	4º trimestre	Total	1º trimestre
Producto interno bruto	3.982,3	3.971,7	4.532,9	5.093,4	4.400,8	5.689,5
Importaciones FOB (bienes y servicios reales)	2.352,6	2.516,1	2.824,4	3.133,1	2.718,0	3.149,2
Oferta global	3.682,0	3.733,6	4.219,3	4.725,8	4.097,9	5.162,2
Demanda global	3.682,0	3.733,6	4.219,3	4.725,8	4.097,9	5.162,2
Consumo privado	3.736,3	3.782,5	4.305,1	4.834,5	4.147,4	5.219,0
Consumo público	4.124,9	4.855,2	4.830,7	5.638,4	4.880,5	5.773,4
Exportaciones FOB (bienes y servicios reales)	2.965,8	3.164,6	3.608,8	4.123,3	3.438,7	4.459,3
Formación bruta de capital fijo	3.469,7	3.093,0	3.615,8	4.215,1	3.673,1	4.933,7
Variación de existencias (²)	///	///	///	///	///	///
Objetos valiosos	///	///	///	///	///	///
Discrepancia estadística (³)	///	///	///	///	///	///

(¹) Datos preliminares.

(²) Incluye variación de existencias de los principales productos agrícolas en proceso y terminados, productos pecuarios, petróleo, productos manufacturados, productos importados y suministros y materiales del gobierno. En los años definitivos se incluye discrepancia estadística.

(³) Incluye variación de existencias no captadas (resto de productos agropecuarios, resto de minería y existencias en locales comerciales de productos nacionales).

Fuente: INDEC, Dirección Nacional de Cuentas Nacionales.

Cuadro 10. Oferta y demanda globales. Valores trimestrales. Variación porcentual del índice de precios implícitos respecto a igual período del año anterior

	2020 (¹)				2021 (¹)	
	1º trimestre	2º trimestre	3º trimestre	4º trimestre	Total	1º trimestre
Producto interno bruto	50,2	38,9	36,6	34,7	39,9	42,9
Importaciones FOB (bienes y servicios reales)	47,3	43,5	42,7	36,6	43,3	33,9
Oferta global	51,0	40,6	38,6	34,8	41,1	40,2
Demanda global	51,0	40,6	38,6	34,8	41,1	40,2
Consumo privado	49,4	39,2	35,2	33,6	39,1	39,7
Consumo público	40,2	50,7	47,7	38,2	44,0	40,0
Exportaciones FOB (bienes y servicios reales)	52,9	43,2	45,0	42,5	43,0	50,4
Formación bruta de capital fijo	55,2	30,1	37,9	38,5	43,2	42,2
Variación de existencias (²)	///	///	///	///	///	///
Objetos valiosos	///	///	///	///	///	///
Discrepancia estadística (³)	///	///	///	///	///	///

(¹) Datos preliminares.

(²) Incluye variación de existencias de los principales productos agrícolas en proceso y terminados, productos pecuarios, petróleo, productos manufacturados, productos importados y suministros y materiales del gobierno. En los años definitivos se incluye discrepancia estadística.

(³) Incluye variación de existencias no captadas (resto de productos agropecuarios, resto de minería y existencias en locales comerciales de productos nacionales).

Nota: las variaciones que se presentan en este cuadro son aproximadas y no pueden compararse con un índice de precios tipo Laspeyres, debido a que las de los precios implícitos de la oferta y demanda globales son índices Paasche; es decir, miden una canasta de bienes y servicios de ponderaciones móviles. Por lo tanto, cuando se realizan comparaciones respecto a un período distinto de la base (2004), la variación de precios resultante se verá afectada por los cambios en la composición de la canasta de bienes y servicios considerada en cada período.

Fuente: INDEC, Dirección Nacional de Cuentas Nacionales.

Cuadro 11. Oferta y demanda globales. Porcentaje del PIB a precios corrientes

	2020 (¹)				2021 (¹)	
	1º trimestre	2º trimestre	3º trimestre	4º trimestre	Total	1º trimestre
Producto interno bruto	100,0	100,0	100,0	100,0	100,0	100,0
Importaciones FOB (bienes y servicios reales)	13,3	12,4	14,0	14,2	13,6	14,5
Oferta global	113,3	112,4	114,0	114,2	113,6	114,5
Demanda global	113,3	112,4	114,0	114,2	113,6	114,5
Consumo privado	68,7	64,1	63,5	59,2	63,5	65,0
Consumo público	14,9	17,9	15,8	17,1	16,4	14,1
Exportaciones FOB (bienes y servicios reales)	16,4	18,0	17,7	14,8	16,6	17,1
Formación bruta de capital fijo	12,9	9,8	15,1	16,7	13,9	17,3
Variación de existencias (²)	-3,0	-2,7	1,4	3,5	0,1	-3,1
Objetos valiosos	0,0	0,0	0,0	0,0	0,0	0,0
Discrepancia estadística (³)	3,5	5,3	0,5	2,9	3,0	4,1

(¹) Datos preliminares.

(²) Incluye variación de existencias de los principales productos agrícolas en proceso y terminados, productos pecuarios, petróleo, productos manufacturados, productos importados y suministros y materiales del gobierno. En los años definitivos se incluye discrepancia estadística.

(³) Incluye variación de existencias no captadas (resto de productos agropecuarios, resto de minería y existencias en locales comerciales de productos nacionales).

Fuente: INDEC, Dirección Nacional de Cuentas Nacionales.

Cuadro 12. Producto interno bruto, por categoría de tabulación. Valores trimestrales en millones de pesos a precios corrientes

	2020 (¹)				2021 (¹)	
	1º trimestre	2º trimestre	3º trimestre	4º trimestre	Total	1º trimestre
Producto interno bruto	25.186.593	24.180.453	27.850.592	32.708.121	27.481.440	36.877.822
Impuesto a los productos netos de subsidios (a los ingresos brutos, específicos, a los débitos y créditos bancarios, a las exportaciones)	2.005.971	1.994.298	2.583.179	2.742.153	2.331.400	3.303.197
IVA	1.795.453	1.596.488	1.892.110	2.337.489	1.905.385	2.769.461
Impuesto a los productos importados (derechos de importación)	167.897	162.627	207.695	260.728	199.737	301.355
Valor agregado bruto a precios básicos	21.217.273	20.427.040	23.167.607	27.367.752	23.044.918	30.503.809
A - Agricultura, ganadería, caza y silvicultura	997.186	2.252.076	1.367.762	1.558.113	1.543.784	2.049.770
B - Pesca	55.209	100.999	116.360	73.534	86.526	73.251
C - Explotación de minas y canteras	973.050	565.265	873.010	1.020.136	857.865	1.354.857
D - Industria manufacturera	3.600.557	3.520.174	4.565.727	5.208.260	4.223.679	6.075.634
E - Electricidad, gas y agua	384.920	395.555	534.299	440.156	438.732	412.167
F - Construcción	953.501	502.708	933.734	1.153.983	885.981	1.483.892
G - Comercio mayorista, minorista y reparaciones	3.791.182	3.693.475	4.675.346	5.647.448	4.451.863	6.030.614
H - Hoteles y restaurantes	538.691	150.552	248.970	313.673	312.972	466.039
I - Transporte, almacenamiento y comunicaciones	1.396.393	1.221.038	1.279.191	1.386.750	1.320.843	1.667.643
J - Intermediación financiera	948.129	1.071.385	962.141	1.018.308	999.991	1.076.524
K - Actividades inmobiliarias, empresariales y de alquiler	2.421.675	2.284.164	2.580.695	3.337.260	2.655.948	3.347.695
L - Administración pública y defensa; planes de seguridad social de afiliación obligatoria	1.760.044	1.726.720	1.805.222	2.270.163	1.890.537	2.204.267
M - Enseñanza	1.336.901	1.414.251	1.404.361	1.674.856	1.457.592	1.725.640
N - Servicios sociales y de salud	1.220.181	1.094.122	1.265.973	1.369.468	1.237.436	1.545.087
O - Otras actividades de servicios comunitarias, sociales y personales	665.650	302.601	397.635	730.653	524.135	793.001
P - Hogares privados con servicio doméstico	174.001	131.955	157.183	164.992	157.033	197.728

(¹) Datos preliminares.

Fuente: INDEC, Dirección Nacional de Cuentas Nacionales.

Cuadro 13. Producto interno bruto, por categoría de tabulación. Índice de precios implícitos

	2020 (¹)				2021 (¹)	
	1º trimestre	2º trimestre	3º trimestre	4º trimestre	Total	1º trimestre
Producto interno bruto	3.982,3	3.971,7	4.532,9	5.093,4	4.400,8	5.689,5
Impuesto a los productos netos de subsidios (a los ingresos brutos, específicos, a los débitos y créditos bancarios, a las exportaciones)	3.900,5	4.123,7	5.274,6	5.408,5	4.675,3	6.333,4
IVA	3.511,6	3.825,1	3.943,7	4.840,0	4.029,6	5.100,1
Impuesto a los productos importados (derechos de importación)	3.107,8	3.256,6	3.396,4	3.668,4	3.382,7	4.491,0
Valor agregado bruto a precios básicos	4.045,2	3.976,2	4.530,7	5.105,4	4.419,7	5.701,6
A - Agricultura, ganadería, caza y silvicultura	2.595,2	2.426,0	3.899,4	4.438,0	3.065,5	5.181,1
B - Pesca	3.498,5	5.731,7	4.193,0	4.757,3	4.517,7	4.358,5
C - Explotación de minas y canteras	4.623,2	3.177,6	4.549,2	5.308,4	4.442,4	6.823,1
D - Industria manufacturera	3.882,6	4.031,2	4.291,4	4.607,0	4.229,0	5.883,0
E - Electricidad, gas y agua	3.028,5	3.444,6	4.212,9	3.600,5	3.574,1	3.351,3
F - Construcción	5.457,8	4.740,1	5.382,7	5.747,3	5.410,5	7.000,7
G - Comercio mayorista, minorista y reparaciones	4.937,1	5.210,9	5.676,2	6.481,0	5.614,4	7.149,3
H - Hoteles y restaurantes	5.187,7	5.194,0	5.550,8	5.614,0	5.360,2	6.962,1
I - Transporte, almacenamiento y comunicaciones	2.654,8	2.652,9	2.858,3	3.086,2	2.805,6	3.544,9
J - Intermediación financiera	3.877,3	4.371,4	3.792,0	3.908,5	3.984,5	4.271,1
K - Actividades inmobiliarias, empresariales y de alquiler	3.395,5	3.513,2	3.639,1	4.493,2	3.773,7	4.536,2
L - Administración pública y defensa; planes de seguridad social de afiliación obligatoria	5.243,2	5.868,3	5.949,6	7.273,2	6.071,7	6.883,0
M - Enseñanza	4.951,2	5.634,4	5.332,9	6.233,7	5.536,7	6.564,5
N - Servicios sociales y de salud	5.298,6	5.609,0	5.819,5	6.188,9	5.727,8	6.772,4
O - Otras actividades de servicios comunitarias, sociales y personales	3.929,2	5.166,1	4.844,4	5.622,0	4.764,5	5.326,0
P - Hogares privados con servicio doméstico	3.902,2	4.859,7	4.688,4	4.532,6	4.433,8	4.907,7

(¹) Datos preliminares.

Fuente: INDEC, Dirección Nacional de Cuentas Nacionales.

Cuadro 14. Formación bruta de capital fijo. Valores trimestrales en millones de pesos a precios corrientes

	2020 (¹)				2021 (¹)	
	1º trimestre	2º trimestre	3º trimestre	4º trimestre	Total	1º trimestre
Formación bruta de capital fijo	3.243.092	2.364.380	4.212.886	5.446.514	3.816.718	6.383.529
Construcciones	1.575.705	1.033.561	1.958.501	2.542.317	1.777.521	3.094.411
Otras construcciones (²)	502.548	143.834	315.673	348.133	327.547	767.898
Maquinaria y equipo	940.626	940.828	1.415.621	1.919.870	1.304.236	1.982.740
Nacional	484.216	539.407	863.884	1.180.108	766.904	1.139.359
Importado	456.410	401.421	551.737	739.762	537.333	843.382
Equipo de transporte	204.563	228.822	437.272	560.386	357.761	505.632
Nacional	142.356	182.194	333.687	455.052	278.322	377.997
Importado	62.208	46.628	103.585	105.334	79.439	127.636
Otros activos fijos (³)	19.649	17.335	85.818	75.808	49.653	32.847

(¹) Datos preliminares.

(²) Incluye construcción por cuenta propia, construcciones agropecuarias y construcción de pozos petroleros.

(³) Incluye investigación y desarrollo, recursos biológicos cultivados y exploración minera.

Fuente: INDEC, Dirección Nacional de Cuentas Nacionales.

Cuadro 15. Formación bruta de capital fijo. Índice de precios implícitos

	2020 (¹)				Total	2021 (¹)
	1º trimestre	2º trimestre	3º trimestre	4º trimestre		1º trimestre
Formación bruta de capital fijo	3.469,7	3.093,0	3.615,8	4.215,1	3.673,1	4.933,7
Construcciones	4.076,0	3.787,6	4.176,5	4.799,6	4.288,1	5.906,0
Otras construcciones (²)	7.805,6	3.970,9	5.218,2	7.034,2	6.221,5	11.087,3
Maquinaria y equipo	2.368,3	2.471,1	2.838,4	3.406,2	2.834,9	3.599,7
Nacional	3.656,3	3.582,0	3.926,1	4.671,1	4.059,4	5.649,4
Importado	1.724,0	1.744,2	1.979,7	2.378,6	1.981,7	2.415,7
Equipo de transporte	2.533,3	3.262,1	3.582,0	4.157,8	3.509,6	3.515,5
Nacional	2.758,2	3.600,3	4.041,8	4.805,9	3.983,7	3.700,0
Importado	2.135,0	2.386,4	2.621,5	2.627,1	2.477,0	3.063,2
Otros activos fijos (³)	3.382,5	3.903,5	5.767,9	5.214,2	5.006,9	5.445,6

(¹) Datos preliminares.

(²) Incluye construcción por cuenta propia, construcciones agropecuarias y construcción de pozos petroleros.

(³) Incluye investigación y desarrollo, recursos biológicos cultivados y exploración minera.

Fuente: INDEC, Dirección Nacional de Cuentas Nacionales.

Nota metodológica sobre el tratamiento de las series a causa de la COVID-19

En el contexto de la pandemia global de la COVID-19, que alteró el normal funcionamiento de las oficinas de estadística oficiales en todo el mundo, a continuación, se detalla la aplicación de las recomendaciones internacionales adoptadas por el INDEC, producto del intercambio con otros institutos de estadística y los organismos multilaterales expertos en la materia (Comisión Económica para América Latina y el Caribe, Fondo Monetario Internacional, Eurostat, entre otros).

1. Puestos de trabajo equivalentes en lugar de puestos de trabajo

Hasta febrero de 2020, para medir la evolución de la actividad económica de algunos sectores se utilizaba la evolución de los puestos de trabajo del Sistema Integrado Previsional Argentino (SIPA), como se establece en la *Metodología de las Cuentas Nacionales*, Metodología INDEC n° 21.

La información del SIPA refleja la relación laboral de empleados y empleadores. Un puesto de trabajo se establece cuando un empleador contrata a un trabajador para realizar una tarea. Ese puesto de trabajo tiene características propias: puede ser a tiempo completo o por una cantidad de días inferior a un mes, o puede ser por una cantidad de horas inferior a las horas normales de esa actividad. También puede ocurrir que situaciones particulares hagan que esos trabajadores no estén trabajando debido a vacaciones ordinarias, licencia por enfermedad, por accidentes de trabajo, licencia por maternidad, o que el empleador haya decidido suspensiones temporales; sin embargo, el puesto de trabajo sigue existiendo.

En definitiva, cuando la información del SIPA se utiliza con fines estadísticos debe considerarse que refleja la relación laboral del empleado y el empleador, aun cuando –por diferentes causas– el trabajador no esté efectivamente cumpliendo tareas en un momento en particular.

Debido a la restricción de circulación de las personas implementada a partir del 20 de marzo de 2020, algunos sectores siguieron produciendo, mientras que otros no lo pudieron hacer. Por lo dicho anteriormente, esta situación no se vería registrada en la información de los puestos de trabajo del SIPA. Para reflejar mejor la actividad económica de los sectores cuya actividad se estimaba a través de los puestos de trabajo, a partir de marzo se aplicó la variación de los puestos de trabajo equivalentes; esto es, una variable construida a partir de la misma fuente de información a la cual se le aplican diversos ajustes para transformarlos en puestos de trabajo a tiempo completo y, a su vez, adecuados a la cantidad de días laborables en que cada actividad estuvo operativa.

Estos ajustes transforman un puesto de trabajo –en la definición estadística original– en un puesto de trabajo a tiempo completo, más allá del modo de contratación que tenga el empleado (tiempo parcial, pasantía, etc.), de las licencias que esté gozando en el período (vacaciones, maternidad, suspensiones) y teniendo en cuenta la cantidad de días laborables en que la actividad produjo durante el mes, de acuerdo al decreto n° 297/2020 y las decisiones administrativas posteriores¹ donde se determinaron las actividades exceptuadas del aislamiento social, preventivo y obligatorio.

A partir de que la determinación de las actividades exceptuadas se trasladó al ámbito provincial, la Dirección Nacional de Cuentas Nacionales recabó, mediante un formulario enviado a cada Dirección Provincial de Estadística, la información sobre el funcionamiento de cada actividad económica en su respectiva jurisdicción.

A partir del cuarto trimestre, dejan de ajustarse los puestos de trabajo con información provincial y se respeta la información de registro del SIPA, la cual refleja las suspensiones y las diferentes modalidades de empleo.

Los principales sectores de actividad donde se utiliza parcialmente esta información son: explotación de minas y canteras, construcción, restaurantes, actividades empresariales y de alquiler, servicios de salud privada, enseñanza privada, servicios a las empresas y algunas actividades de servicios comunitarios, sociales y personales.

¹ Ver normativa nacional sobre el aislamiento social, preventivo y obligatorio en: <https://www.boletinoficial.gob.ar/busquedaAvanzada/busquedaEspecial>.

En el sector hotelero, se registra tanto la actividad con fines turísticos como los servicios prestados con fines sanitarios. En este sentido, para las cuentas nacionales, este servicio prestado constituye una actividad secundaria del sector y, por lo tanto, se registra como actividad económica en el propio sector de hoteles, de acuerdo a las recomendaciones de la comunidad estadística internacional.

2. Tratamiento del sector Gobierno

Por efecto de la pandemia y del aislamiento social, preventivo y obligatorio muchos organismos públicos no han podido funcionar con normalidad. Algunos de ellos han disminuido o cancelado su producción. Los organismos internacionales recomiendan medir este impacto en la prestación de servicios que ofrece el Gobierno y, si es necesario, efectuar ajustes para poder estimarlo.

Es necesario reflejar el impacto en la medición del volumen de la producción de los servicios suministrados por el Gobierno. Por ello, como el Gobierno es un productor de no mercado y su producción se obtiene por suma de costos, se han realizado ajustes en los costos de producción.

Se cuantificaron los ocupados que no pudieron trabajar para cada nivel de Gobierno y por tipo de actividad económica. Para el Gobierno nacional, el ajuste se realizó solo en aquellos puestos que no pudieron implementar el trabajo remoto, de acuerdo a información proporcionada por la Secretaría de Gestión y Empleo Público de la Nación. Debido a que los gobiernos provinciales tienen un rol significativo en la prestación de servicios públicos, especialmente en educación y salud, se organizó un encuentro con todas las jurisdicciones para compartir, conciliar y acordar los aspectos metodológicos en este contexto particular de aislamiento social, preventivo y obligatorio. Se solicitó información a cada jurisdicción por rama de actividad a fin de poder reflejar de manera particular la situación y evolución de cada una.

Para medir la prestación de servicios educativos públicos, también se consideraron los resultados obtenidos por la Evaluación Nacional del Proceso de Continuidad Pedagógica durante la COVID-19, realizada por el Ministerio de Educación de la Nación y el Unicef.

Para evaluar la prestación de los servicios ofrecidos por los gobiernos municipales, se realizaron estimaciones propias con base en recopilación de información cualitativa y análisis de datos fiscales disponibles para el sector.

Se estimaron los insumos de bienes que fueron adquiridos por el gobierno y que no pudieron aplicarse efectivamente al proceso productivo; estos bienes se contabilizaron como variación de existencias de materiales y suministros.

Por otra parte, las recomendaciones internacionales también sugieren, a precios corrientes, imputar “otro subsidio a la producción” en los casos donde la oferta fue fuertemente restringida y se pagaron las remuneraciones de manera habitual. La existencia de subvenciones pagadas y cobradas dentro del propio sector Gobierno está contemplada en las situaciones donde existen subsidios “que se aplican a todos los productores”, situación que sucede en la actual coyuntura. En un caso extremo, en el que el organismo no haya podido prestar servicios y siguió pagando remuneraciones a sus empleados que no pudieron trabajar, no hubo generación de valor agregado; el monto de “otros subsidios a la producción” es igual al monto de las remuneraciones de ese grupo de trabajadores.

3. Ajuste estacional y tendencia-ciclo

El brote de COVID-19 condujo a una desaceleración abrupta en la mayoría de las actividades económicas. A fin de considerar en un primer momento el efecto de la pandemia en el proceso de desestacionalización del PIB, la estrategia aplicada en el primer y segundo trimestre se alineó a las recomendaciones de Eurostat² bajo la consideración de que se trataba de un impacto transitorio y de carácter excepcional sobre las actividades debido a las restricciones impuestas por la COVID-19

² “Guidance on treatment of COVID-19 crisis effect on data”. Nota Metodológica. Eurostat. Marzo 2020. https://ec.europa.eu/eurostat/documents/10186/10693286/Time_series_treatment_guidance.pdf

y el aislamiento social, preventivo y obligatorio. Esta estrategia permitió que el efecto de la intervención se vea reflejado sobre la componente irregular y evitar que los datos atípicos generaran un brusco cambio en la tendencia.

Sin embargo, la persistencia de la COVID-19, por un lado, y la habilitación de permisos para continuar las actividades en muchos sectores por el otro, da indicios de que se requiere revisar el tratamiento de la intervención a fin de considerar estos efectos en el proceso de desestacionalización e incorporarlos de una manera más ajustada en cada componente, y no como un fenómeno extraordinario y transitorio. Por tal motivo a partir del tercer trimestre, no se continuó aplicando la intervención mediante *outliers* aditivos.

La estrategia seguida fue revisar cada componente y analizar la necesidad de incluir algún tratamiento especial (*outlier*) en los modelos de ajuste estacional para los trimestres de la contingencia.³ El objetivo de tal intervención fue evitar que las cifras originales afecten de manera desproporcionada a los factores de estacionalidad aplicados.

Hay que destacar que aún se desconoce el efecto final que tendrá la COVID-19 sobre la actividad. Por lo que la serie desestacionalizada y la tendencia-ciclo están sujetas a revisiones importantes debido al impacto inusual derivado de la emergencia sanitaria.

Asimismo, se advierte al usuario que la estrategia adoptada para el tratamiento de la serie tendencia-ciclo es una de las tantas posibles en este contexto.

Anexo de enlaces

Series trimestrales de oferta y demanda globales. Años 2004-2021

http://www.indec.gob.ar/ftp/cuadros/economia/sh_oferta_demanda_06_21.xls

Series trimestrales desestacionalizadas de oferta y demanda globales. Años 2004-2021

http://www.indec.gob.ar/ftp/cuadros/economia/sh_oferta_demanda_desest_06_21.xls

Series por sector de actividad económica: valor bruto de producción y valor agregado bruto. Años 2004-2021, por trimestre

http://www.indec.gob.ar/ftp/cuadros/economia/sh_VBP_VAB_06_21.xls

Metodología INDEC n° 21, Cuentas Nacionales: Metodología de estimación

http://www.indec.gob.ar/ftp/cuadros/economia/metodologia_21_cuentas_nacionales.pdf

Actualización anual de fuentes y métodos para la revisión 2018-2020 de las cuentas nacionales trimestrales

https://www.indec.gob.ar/ftp/cuadros/economia/actualizacion_cuentas_nacionales_2018_2020.pdf

³ El 19 de noviembre el INDEC participó del webinar “Estadísticas económicas, estrategias de recolección de información e imputación y ajuste estacional en el contexto de la Pandemia COVID-19”, organizado por la CEPAL, donde distintos institutos como el INEGI (México), el DANE (Colombia), el INE (Chile) compartieron sus experiencias respecto a las decisiones tomadas en el proceso de desestacionalización. En sintonía con las decisiones adoptadas por el INDEC, en todos los casos se intervinieron las series con algún tipo de *outlier* desde marzo o abril y se decide en cada período con cuál estrategia se continúa.